

报告编号: **GS20200329-003**

委托单位名称: **中核核研院**

项目负责人: **王新**

检测日期: **2020.03.29**

检测地点: **北京**

委托检测内容: **1. 按照GB/T 228.1-2010标准进行拉伸性能试验**

检测标准: **GB/T 228.1-2010**

检测方法: **GB/T 228.1-2010**

检测仪器: **微机控制电液伺服试验机**

检测地点: **北京中核核研院**



图例: **mm**

比例尺: **1:1**

日期	天气状况	风向	风速 (m/s)	温度 (℃)	气压 (kPa)
----	------	----	----------	--------	----------

2023-08-24 10:00 晴 东南 1.2 28.5 101.3

2023-08-24 11:00 晴 东南 1.5 29.0 101.3

2023-08-24 12:00 晴 东南 1.8 29.5 101.3

2023-08-24 13:00 晴 东南 2.0 30.0 101.3

2023-08-24 14:00 晴 东南 2.2 30.5 101.3

2023-08-24 15:00 晴 东南 2.5 31.0 101.3

2023-08-24 16:00 晴 东南 2.8 31.5 101.3

2023-08-24 17:00 晴 东南 3.0 32.0 101.3

2023-08-24 18:00 晴 东南 3.2 32.5 101.3

2023-08-24 19:00 晴 东南 3.5 33.0 101.3

2023-08-24 20:00 晴 东南 3.8 33.5 101.3

2023-08-24 21:00 晴 东南 4.0 34.0 101.3

2023-08-24 22:00 晴 东南 4.2 34.5 101.3

2023-08-24 23:00 晴 东南 4.5 35.0 101.3

2023-08-25 00:00 晴 东南 4.8 35.5 101.3

2023-08-25 01:00 晴 东南 5.0 36.0 101.3

2023-08-25 02:00 晴 东南 5.2 36.5 101.3

2023-08-25 03:00 晴 东南 5.5 37.0 101.3

2023-08-25 04:00 晴 东南 5.8 37.5 101.3

2023-08-25 05:00 晴 东南 6.0 38.0 101.3

2023-08-25 06:00 晴 东南 6.2 38.5 101.3

2023-08-25 07:00 晴 东南 6.5 39.0 101.3

2023-08-25 08:00 晴 东南 6.8 39.5 101.3

2023-08-25 09:00 晴 东南 7.0 40.0 101.3

2023-08-25 10:00 晴 东南 7.2 40.5 101.3

2023-08-25 11:00 晴 东南 7.5 41.0 101.3

2023-08-25 12:00 晴 东南 7.8 41.5 101.3

2023-08-25 13:00 晴 东南 8.0 42.0 101.3

2023-08-25 14:00 晴 东南 8.2 42.5 101.3

2023-08-25 15:00 晴 东南 8.5 43.0 101.3

2023-08-25 16:00 晴 东南 8.8 43.5 101.3

2023-08-25 17:00 晴 东南 9.0 44.0 101.3

2023-08-25 18:00 晴 东南 9.2 44.5 101.3

2023-08-25 19:00 晴 东南 9.5 45.0 101.3

2023-08-25 20:00 晴 东南 9.8 45.5 101.3

2023-08-25 21:00 晴 东南 10.0 46.0 101.3

2023-08-25 22:00 晴 东南 10.2 46.5 101.3

2023-08-25 23:00 晴 东南 10.5 47.0 101.3

2023-08-26 00:00 晴 东南 10.8 47.5 101.3

2023-08-26 01:00 晴 东南 11.0 48.0 101.3

2023-08-26 02:00 晴 东南 11.2 48.5 101.3

2023-08-26 03:00 晴 东南 11.5 49.0 101.3

2023-08-26 04:00 晴 东南 11.8 49.5 101.3

2023-08-26 05:00 晴 东南 12.0 50.0 101.3

2023-08-26 06:00 晴 东南 12.2 50.5 101.3

2023-08-26 07:00 晴 东南 12.5 51.0 101.3

2023-08-26 08:00 晴 东南 12.8 51.5 101.3

2023-08-26 09:00 晴 东南 13.0 52.0 101.3

2023-08-26 10:00 晴 东南 13.2 52.5 101.3

2023-08-26 11:00 晴 东南 13.5 53.0 101.3

2023-08-26 12:00 晴 东南 13.8 53.5 101.3

2023-08-26 13:00 晴 东南 14.0 54.0 101.3

2023-08-26 14:00 晴 东南 14.2 54.5 101.3

2023-08-26 15:00 晴 东南 14.5 55.0 101.3

2023-08-26 16:00 晴 东南 14.8 55.5 101.3

2023-08-26 17:00 晴 东南 15.0 56.0 101.3

2023-08-26 18:00 晴 东南 15.2 56.5 101.3

2023-08-26 19:00 晴 东南 15.5 57.0 101.3

2023-08-26 20:00 晴 东南 15.8 57.5 101.3

2023-08-26 21:00 晴 东南 16.0 58.0 101.3

2023-08-26 22:00 晴 东南 16.2 58.5 101.3

2023-08-26 23:00 晴 东南 16.5 59.0 101.3

2023-08-27 00:00 晴 东南 16.8 59.5 101.3

2023-08-27 01:00 晴 东南 17.0 60.0 101.3

2023-08-27 02:00 晴 东南 17.2 60.5 101.3

2023-08-27 03:00 晴 东南 17.5 61.0 101.3

2023-08-27 04:00 晴 东南 17.8 61.5 101.3

2023-08-27 05:00 晴 东南 18.0 62.0 101.3

2023-08-27 06:00 晴 东南 18.2 62.5 101.3

2023-08-27 07:00 晴 东南 18.5 63.0 101.3

2023-08-27 08:00 晴 东南 18.8 63.5 101.3

2023-08-27 09:00 晴 东南 19.0 64.0 101.3

2023-08-27 10:00 晴 东南 19.2 64.5 101.3

2023-08-27 11:00 晴 东南 19.5 65.0 101.3

2023-08-27 12:00 晴 东南 19.8 65.5 101.3

2023-08-27 13:00 晴 东南 20.0 66.0 101.3

2023-08-27 14:00 晴 东南 20.2 66.5 101.3

2023-08-27 15:00 晴 东南 20.5 67.0 101.3

2023-08-27 16:00 晴 东南 20.8 67.5 101.3

2023-08-27 17:00 晴 东南 21.0 68.0 101.3

2023-08-27 18:00 晴 东南 21.2 68.5 101.3

2023-08-27 19:00 晴 东南 21.5 69.0 101.3

2023-08-27 20:00 晴 东南 21.8 69.5 101.3

2023-08-27 21:00 晴 东南 22.0 70.0 101.3

2023-08-27 22:00 晴 东南 22.2 70.5 101.3

2023-08-27 23:00 晴 东南 22.5 71.0 101.3

2023-08-28 00:00 晴 东南 22.8 71.5 101.3

2023-08-28 01:00 晴 东南 23.0 72.0 101.3

2023-08-28 02:00 晴 东南 23.2 72.5 101.3

2023-08-28 03:00 晴 东南 23.5 73.0 101.3

2023-08-28 04:00 晴 东南 23.8 73.5 101.3

2023-08-28 05:00 晴 东南 24.0 74.0 101.3

2023-08-28 06:00 晴 东南 24.2 74.5 101.3

2023-08-28 07:00 晴 东南 24.5 75.0 101.3

2023-08-28 08:00 晴 东南 24.8 75.5 101.3

2023-08-28 09:00 晴 东南 25.0 76.0 101.3

2023-08-28 10:00 晴 东南 25.2 76.5 101.3

2023-08-28 11:00 晴 东南 25.5 77.0 101.3

2023-08-28 12:00 晴 东南 25.8 77.5 101.3

2023-08-28 13:00 晴 东南 26.0 78.0 101.3

2023-08-28 14:00 晴 东南 26.2 78.5 101.3

2023-08-28 15:00 晴 东南 26.5 79.0 101.3

2023-08-28 16:00 晴 东南 26.8 79.5 101.3

2023-08-28 17:00 晴 东南 27.0 80.0 101.3

2023-08-28 18:00 晴 东南 27.2 80.5 101.3

2023-08-28 19:00 晴 东南 27.5 81.0 101.3

2023-08-28 20:00 晴 东南 27.8 81.5 101.3

2023-08-28 21:00 晴 东南 28.0 82.0 101.3

2023-08-28 22:00 晴 东南 28.2 82.5 101.3

2023-08-28 23:00 晴 东南 28.5 83.0 101.3

2023-08-29 00:00 晴 东南 28.8 83.5 101.3

2023-08-29 01:00 晴 东南 29.0 84.0 101.3

2023-08-29 02:00 晴 东南 29.2 84.5 101.3

2023-08-29 03:00 晴 东南 29.5 85.0 101.3

2023-08-29 04:00 晴 东南 29.8 85.5 101.3

2023-08-29 05:00 晴 东南 30.0 86.0 101.3

2023-08-29 06:00 晴 东南 30.2 86.5 101.3

2023-08-29 07:00 晴 东南 30.5 87.0 101.3

2023-08-29 08:00 晴 东南 30.8 87.5 101.3

2023-08-29 09:00 晴 东南 31.0 88.0 101.3

2023-08-29 10:00 晴 东南 31.2 88.5 101.3

2023-08-29 11:00 晴 东南 31.5 89.0 101.3

2023-08-29 12:00 晴 东南 31.8 89.5 101.3

2023-08-29 13:00 晴 东南 32.0 90.0 101.3

2023-08-29 14:00 晴 东南 32.2 90.5 101.3

2023-08-29 15:00 晴 东南 32.5 91.0 101.3

2023-08-29 16:00 晴 东南 32.8 91.5 101.3

2023-08-29 17:00 晴 东南 33.0 92.0 101.3

2023-08-29 18:00 晴 东南 33.2 92.5 101.3

2023-08-29 19:00 晴 东南 33.5 93.0 101.3

2023-08-29 20:00 晴 东南 33.8 93.5 101.3

2023-08-29 21:00 晴 东南 34.0 94.0 101.3

2023-08-29 22:00 晴 东南 34.2 94.5 101.3

2023-08-29 23:00 晴 东南 34.5 95.0 101.3

2023-08-30 00:00 晴 东南 34.8 95.5 101.3

2023-08-30 01:00 晴 东南 35.0 96.0 101.3

2023-08-30 02:00 晴 东南 35.2 96.5 101.3

2023-08-30 03:00 晴 东南 35.5 97.0 101.3

2023-08-30 04:00 晴 东南 35.8 97.5 101.3

2023-08-30 05:00 晴 东南 36.0 98.0 101.3

2023-08-30 06:00 晴 东南 36.2 98.5 101.3

2023-08-30 07:00 晴 东南 36.5 99.0 101.3

2023-08-30 08:00 晴 东南 36.8 99.5 101.3

2023-08-30 09:00 晴 东南 37.0 100.0 101.3

2023-08-30 10:00 晴 东南 37.2 100.5 101.3

2023-08-30 11:00 晴 东南 37.5 101.0 101.3

2023-08-30 12:00 晴 东南 37.8 101.5 101.3

2023-08-30 13:00 晴 东南 38.0 102.0 101.3

2023-08-30 14:00 晴 东南 38.2 102.5 101.3

2023-08-30 15:00 晴 东南 38.5 103.0 101.3

2023-08-30 16:00 晴 东南 38.8 103.5 101.3

2023-08-30 17:00 晴 东南 39.0 104.0 101.3

2023-08-30 18:00 晴 东南 39.2 104.5 101.3

2023-08-30 19:00 晴 东南 39.5 105.0 101.3

2023-08-30 20:00 晴 东南 39.8 105.5 101.3

2023-08-30 21:00 晴 东南 40.0 106.0 101.3

2023-08-30 22:00 晴 东南 40.2 106.5 101.3

2023-08-30 23:00 晴 东南 40.5 107.0 101.3

2023-08-31 00:00 晴 东南 40.8 107.5 101.3

2023-08-31 01:00 晴 东南 41.0 108.0 101.3

2023-08-31 02:00 晴 东南 41.2 108.5 101.3

2023-08-31 03:00 晴 东南 41.5 109.0 101.3

2023-08-31 04:00 晴 东南 41.8 109.5 101.3

2023-08-31 05:00 晴 东南 42.0 110.0 101.3

检测项目	检测依据	主要检测仪器	检出限 或最低检测浓度	单位
<b>无组织废气</b>				
硫化氢	环境空气 硫化氢 亚甲蓝分光光度法《空气和废气监测分析方法》(第四版) 国家环境保护总局(2003)	723型可见分光光度计	0.001	mg/m <sup>3</sup>
氨	环境空气和废气 氨的测定 纳氏试剂分光光度法 GB 3095-2012	723型可见分光光度计	0.01	mg/m <sup>3</sup>
臭气浓度	空气质量 恶臭的测定 三点比较法直接嗅闻法 GB/T 14675-2013	—	—	无量纲
★挥发性有机物	环境空气 挥发性有机物的测定 吸附管采样-热脱附/气相色谱-质谱法 HJ 744-2013	GC-MS3100 气相色谱-质谱联用仪	—	ug/m <sup>3</sup>
<b>噪 声</b>				
噪声	《工业企业厂界环境噪声排放标准》(GB12348-2008)	AWA6228+多功能声级器		dB(A)

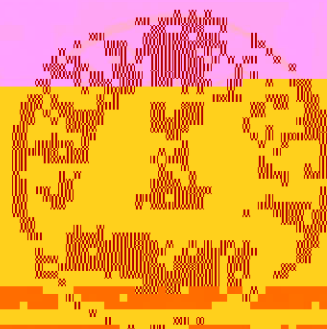


# 检 测 结 果

样品编号: GST20200327-017/S1

第 3 页 共 6 页

样品名称	污水总排口	
样品来源	安徽江淮汽车集团股份有限公司发动机分公司	
样品性状	S1 微浑	
检测项目	化学需氧量、生化需氧量、氨氮等	
采样方法	现场采样	
采样日期	2020年3月30日	
检测日期	2020年3月31日~2020年4月7日	
检测项目	单位	检测结果
		S1
化学需氧量	mg/L	13





# 检测结果

样品编号: CST202033Z-017/01~05

第4页 共6页

序号	检测项目	检测结果	判定	备注
1	甲醛	0.05	合格	
2	苯	0.01	合格	
3	甲苯	0.02	合格	
4	二甲苯	0.03	合格	
5	总挥发性有机物	0.15	合格	
6	氨	0.005	合格	
7	二氧化碳	0.05	合格	
8	臭氧	0.001	合格	
9	二氧化硫	0.002	合格	
10	氮氧化物	0.001	合格	
11	可吸入颗粒物	0.05	合格	
12	细颗粒物	0.03	合格	
13	PM10	0.08	合格	
14	PM2.5	0.05	合格	
15	PM10	0.08	合格	
16	PM2.5	0.05	合格	
17	PM10	0.08	合格	
18	PM2.5	0.05	合格	
19	PM10	0.08	合格	
20	PM2.5	0.05	合格	
21	PM10	0.08	合格	
22	PM2.5	0.05	合格	
23	PM10	0.08	合格	
24	PM2.5	0.05	合格	
25	PM10	0.08	合格	
26	PM2.5	0.05	合格	
27	PM10	0.08	合格	
28	PM2.5	0.05	合格	
29	PM10	0.08	合格	
30	PM2.5	0.05	合格	
31	PM10	0.08	合格	
32	PM2.5	0.05	合格	
33	PM10	0.08	合格	
34	PM2.5	0.05	合格	
35	PM10	0.08	合格	
36	PM2.5	0.05	合格	
37	PM10	0.08	合格	
38	PM2.5	0.05	合格	
39	PM10	0.08	合格	
40	PM2.5	0.05	合格	
41	PM10	0.08	合格	
42	PM2.5	0.05	合格	
43	PM10	0.08	合格	
44	PM2.5	0.05	合格	
45	PM10	0.08	合格	
46	PM2.5	0.05	合格	
47	PM10	0.08	合格	
48	PM2.5	0.05	合格	
49	PM10	0.08	合格	
50	PM2.5	0.05	合格	





# 检 测 结 果

样品编号: GST20200327-017 Q6~Q13

样品来源: 安徽江淮汽车集团股份有限公司发动机分公司

检测类别: 委托检测

样品类型: 无组织废气

采样时间: 2020年3月30日

检测时间: 2020年3月31日~4月7日

检测位置	检测项目	检测结果
污水站界上风向 G1	氨 (mg/m <sup>3</sup> )	0.18
污水站界下风向 G2		0.21
污水站界下风向 G3		0.22
污水站界下风向 G4		0.20
污水站界上风向 G1	硫化氢 (mg/m <sup>3</sup> )	未检出
污水站界下风向 G2		0.005
污水站界下风向 G3		0.006





# 检测 结 果

样品编号: GST20200327-017/Z1~Z4

第 6 页 共 6 页

样品来源: 安徽江淮汽车集团股份有限公司发动机分公司

检测类别: 委托检测

检测日期: 2020年3月30日

检测项目: 噪声

检测标准及方法: 《工业企业厂界环境噪声排放标准》(GB12348-2008)

噪声来源: 厂界噪声

测点位置: 厂界外1米

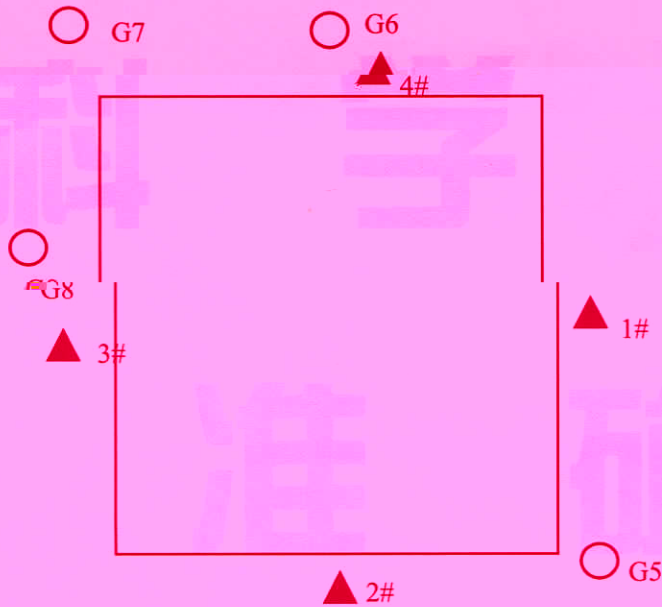
监测结果 (单位: dB(A))

检测位置	监测结果 (单位: dB(A))	
	昼间	夜间
1# 厂界东边外 1m	53.1	44.8
2# 厂界南边外 1m	52.3	45.0
3# 厂界西侧外 1m	51.0	44.7
4# 厂界北侧外 1m	52.4	43.8
以下空白		

备 注



编制: 审核: 签发: 签发日期: 2020.4.7



监测点位图

备注：○为组织废气检测点位，▲为噪声检测点位。

## 说明

- 一、本检测报告仅对此次委托送检样品检测结果负责。
- 二、任何对于检测报告的涂改、增删和骑缝章不完整均视作无效。
- 三、未经检测单位书面批准，不得扫描或部分复印检测报告。
- 四、不得利用本检测报告作任何商业性的宣传活动。
- 五、本单位应委托人要求，对检测结果和有关技术资料保密。
- 六、若委托单位对本检测报告有异议，可在收到报告之日起十五日内，  
提出复检或仲裁申请，逾期不予受理。

### 本检测单位通讯资料：

单位名称：安徽国晟检测技术有限公司

单位地址：合肥市高新区谷欢路12号天龙集团同型楼三楼

电话：0551-63848435

传真：0551-63848435

邮政编码：230088